

Härnäs Tillsammans

Strax norr om Nackarp ligger Härnäs, en liten by på båda sidor om väg 13/108. Det saknas vägs skylt. Bara på busshållplatserna talas om att du passerat Härnäs norra och Härnäs södra. Byn består av en handfull oftast rödmålade äldre hus och de flesta jordbruken har slagits samman till en stor enhet. En lugn och rogivande idyll där bara en rullande Thai-restaurang vittnar om att tiden inte stått helt stilla. Men för något mer än hundra år sedan, närmare bestämt år 1903 var det liv och rörelse i byn.

Fram till 1885 hör Härnäs by till det som var Kristianstads län. Då gick länsgränsen genom Nackarpsdalen och nästan rakt österut genom

Kolema by. Men genom gränsreglering kom Härnäs att tillhöra dåvarande Malmöhus län. Tre stora jordbruksegendomar ägdes vid denna tid av tre redbara herrar:

Herrarna på banken

Alla tre födda på 1860-talet och detta år 1903 i sina bästa år. Det var mycket som förenade herrarna. Samtliga var landstingsmän, vilket vid denna tiden var ett stort förtroendeuppdrag. Alla tre hade dessutom ett flertal kommunala uppdrag. Uppväxta på respektive fädernegård genom gick alla efter grundskola sin utbildning på Gunnaröds privata elementärskola. Det var doktor L.V. Lindell som år 1879 grundade skolan vilken belägen mellan Billinge och Stockamöllan verkade fram till 1910. Skolan drevs delvis såsom internatläroverk och var liksom folkhögskolan i Ask av den största betydelse för bygden och dess ungdom.

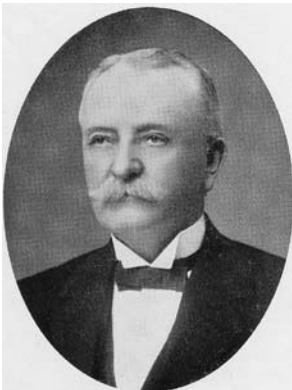
I lokaltidningen kunde man om dessa herrar vid

olika högtidsdagar läsa att dom "ägde stor pliktrohet, omutlig redbarhet, stor arbetsförmåga samt var omtäckta och värderade". Men framförallt: Samtliga satt i styrelsen för Röstånga Sparbank. Olof Olsson även som kamrer från 1904.

Vid denna tid är Röstångabygden inne i en för denna tid expansiv period. År 1898 har järnvägslinjen mellan Klippan och Eslöv blivit klar. Turismen till Röstånga och Skärälid har ökat, men även handel och hantverk.

Arbetet med fädernegårdarna var för dessa herrar inte fysiskt betungande. Det dagliga arbetet sköttes av duktigt folk. Men alla tre vårdade omsorgsfullt sin skog på Söderåsen. Skog som idag avstyckats och ingår i Söderåsens nationalpark. De politiska uppdragen handhavdes enligt ortstidningen med kraft och oväld. Men framförallt alla tre hade ett brinnande intresse för att göra affärer och detta år 1903 beslöt man att starta ett bolag. För att ytterligare tillföra kompetens till bolaget anslöt sig två herrar.

Även dessa engagerade i Röstånga Sparbank.



Axel Christiansson



Olof Olsson



Alfred Olsson



Bernhard Finberg



Tage Åkesson.

Finberg som styrelseledamot och Åkesson som kassör. Bernhard Finberg hade kommit till Röstånga år 1892. Startat en spannmål och trävarufirma och som byggmästare uppfört samtliga stationsbyggnader längs den nyöppnade järnvägslinjen. Åkesson hade anknytning till bryggerirörelsen och bodde i Klippan, som vid denna tid hade ett välkänt bryggeri. Han var kassör i sparbanken.

Nu är styrelsen i Härnäs fulltalig och man börjar diskutera olika projekt. Förmodligen i Sparbanken vars orginella fastighet uppförts av nämnda Finberg bara några år tidigare. Givet-



vis skedde mötena efter att banken stängt för dagen. Kvällsammanträden fick ske till fotogenlampans sken, eftersom elektrifieringen inte kom till Röstånga förrän 1914. Eller sammanträdde man i Christiansson förnämliga veranda i Härsnäs Ett intressant objekt dyker så upp 1903.

Allarpsgården

Allarp var en s k dubbelgård strax öster om Skäralid med 3/16 mtl vardera. Omkring 1860 blev gårdarna sammanslagna till en gård Allarp 7/16 mtl. Båda gårdarna hade många olika ägare under 1800-talet.

Mellan åren 1880-1903 ägdes gården av kaptenen vid Norra Skånska Infanteriregementet Teodor Henrik Wilkens. När han kom till Allarp 1880 skötte han själv gården med hjälp av torparna, drängar och pigor. Men 1884 arrenderade han ut jorden till en arrendator som bodde på gården. Hans namn var Nils Jönsson och han var arrendator till 1893 då han flyttade till Röstånga, där han blev framgångsrik byggmästare.

Gården brann samma år. Wilkens övertog då själv skötseln av gården. Tegelbyggnaden som finns än idag byggdes då. Det var Wilkens som tog initiativet att tillsammans med några andra bilda Klippan-Röstånga järnvägsaktiebolag. Den 17 oktober 1892 öppnades järnvägen för allmän trafik.

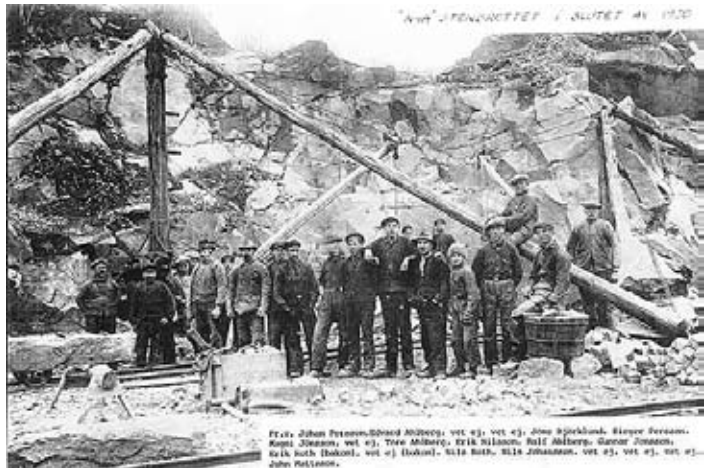
År 1903 säljer major Wilkens Allarpsgården till herrarna från Härsnäs. De bildar ett bolag "AB Allarps gård". Vad var nu syftet med detta köp?

Något år tidigare hade man börjat med stembrytning vid Skäralid. Efter något år hade verksamheten ökat starkt med ett 20-tal anställda. Stenhuggarna kom från Småland, Bleking och Bohuslän där det fanns gamla traditioner av stembrytning. I Skäralid högg man nu många olika sorters sten, såsom gatsten, trappsten men även finare sten som till kyrkogårdsmurar och monument. De som högg monument var de skickligaste stenhuggarna och kallades

"monomentare". De var riktiga konstnärer. De inflyttade stenhuggarna behövde bostäder. Detta var något som herrarna från Härsnäs räknat ut.

Lantmätarna fick nu mycket att göra de närmaste åren för avstyckningarna började redan samma år och de första lagfarterna är från mars 1904. Det var inte bara torpen som såldes ut, det styckades också av tomter till nya hus i Skäralid. Själva gården drev bolaget med anställt folk och torparna. Men torparnas antal minskade snabbt i takt med utförsäljningen. Torpen såldes mellan 1904-1910. Den marken som hade tillhört själva gården styckades upp till fastigheter. Bolaget sålde nu Allarps gård.

Man kunde se tillbaka på en alltigenom lyckad affär. Man hade förvandlat ett mindre lönsamt jordbruk till tomter för stenhuggare som kunde stanna kvar i bygden. Gravstenar på Riseberga kyrkogård vittnar om att man stannade kvar i



Arbetare vid stembrottet vid slutet av 1920-talet.

bygden livet ut.

Ordet landsbygdsutvecklare fanns knappast vid den här tiden, men nog var herrarna från Härsnäs och Röstånga Sparbank föregångare på detta område. Att det dessutom gav ett inte oväsentligt överskott att dela på borde väl inte göra historien sämre. Nu kunde man återgå till skötseln av sina övriga uppdrag och



Allarps gård runt 1960.

fädernegårdar för snart kom andra projekt upp på bordet i sann sparbanksanda.

- 0 -

Köparen till Allarpsgården blev Malmö stad som använde byggnaderna till olika ändamål. Först som skyddshem för flickor. Mellan 1940-1957 Semesterhem för arbetarkvinnor. Sommartid som koloni för barn i förskoleåldern. Under vintern som semesterhem för husmödrar. Mellan 1958-1971 som vårdhem för utvecklingsstörda

barn. Fastigheten drivs sedan 2005 som Bed & breakfast och pensionat.

Stenbrottet i Skärälid lades ner i början av 1970-talet. Sedan många år ett populärt campingområde.

Källor: Riseberga-Färingtofta Hembygdsförening

Röstånga Sparbanks funktionärer, från 1872.

Lennart Lundberg

Ulla
till ja
på fä
Hon
store
tonå
plats
reals

