

# Stora Hjortaröds mölla vid Lilla Bäljaneå

*"Då och då kom Sandblad, konstnären Gum-messon och inte minst Mackeprang alltid lika stilig, ridande på sin vackra häst i blanka stöfflar och vit linnekostym. Han var alltid lika artig och sökte alltid vårt sällskap och bjöd mig och systrarna hem till Hjortaröd - hämtade oss med skjuts - körde oss hem - men han föredrog aldrig någon varför ingen tänkte på honom som friare. Han var mycket omtalad på orten - hade två stora gårdar, hade satt upp mejeri - massor av djur stod tjuvrade på åkrarna - han var en legendarisk person och hade stort anseende."*

*"Efter kort tid var jag gift och installerad som Patronessa Mackeprang. Det var mycket att sätta sig in i men det roade mig och jag blev snart ortens dugligaste fru."*

En spännande kärlekshistoria i vår socken -naturligtvis- men låt oss börja från början. Det kom en förfrågan till kulturföreningen från Lars Bergwall om det fanns något kvar av Hjortaröds mölla. Hans farmor Louise Bergwall hade som nygift bott där och han hade en tavla hemma som föreställde Hjortaröds mölla kring förra sekelskiftet. Lars nyfikenhet om möllan och dess historia smittades raskt över till Kulturlandskapsgruppen i föreningen och ett arbete påbörjades med att kartlägga möllans historia. Arbetet pågår för fullt och detta är en liten rapport om det

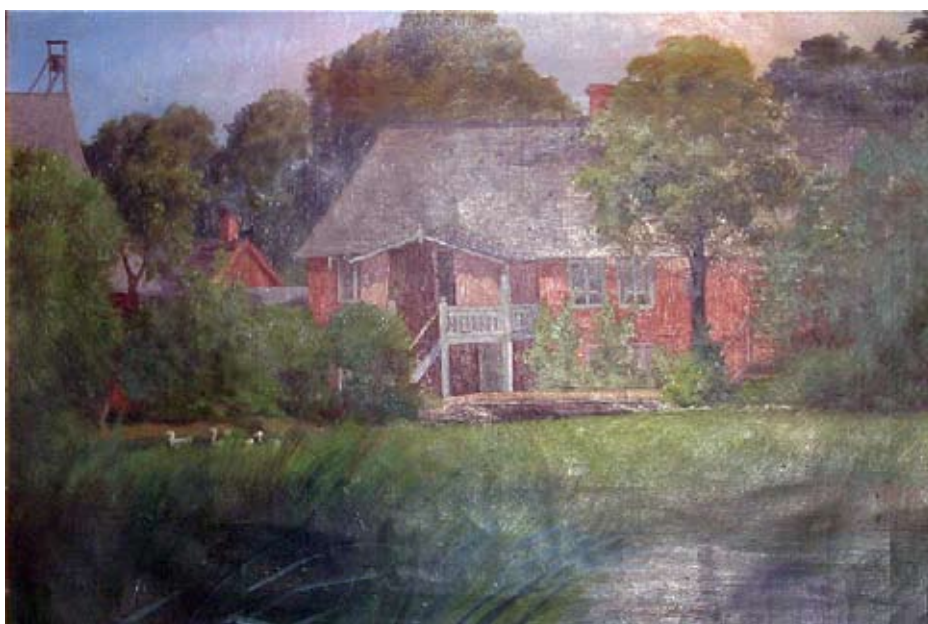
pågående arbetet.

Berättelsen ovan är ett utdrag ur Louise Bergwalls levnadshistoria som hon nedtecknade något år före sin död år 1960. Hon var i sitt första äktenskap gift med Mackeprang (känd dansk adelssläkt) men efter hans död år 1905 kom hon att gifta om sig. Louise var född af Klinteberg år 1868 och hennes levnadsöde här i trakten är mycket intressant i sig själv, men nu är det berättelsen om Hjortaröds mölla det gäller.

## Skissen

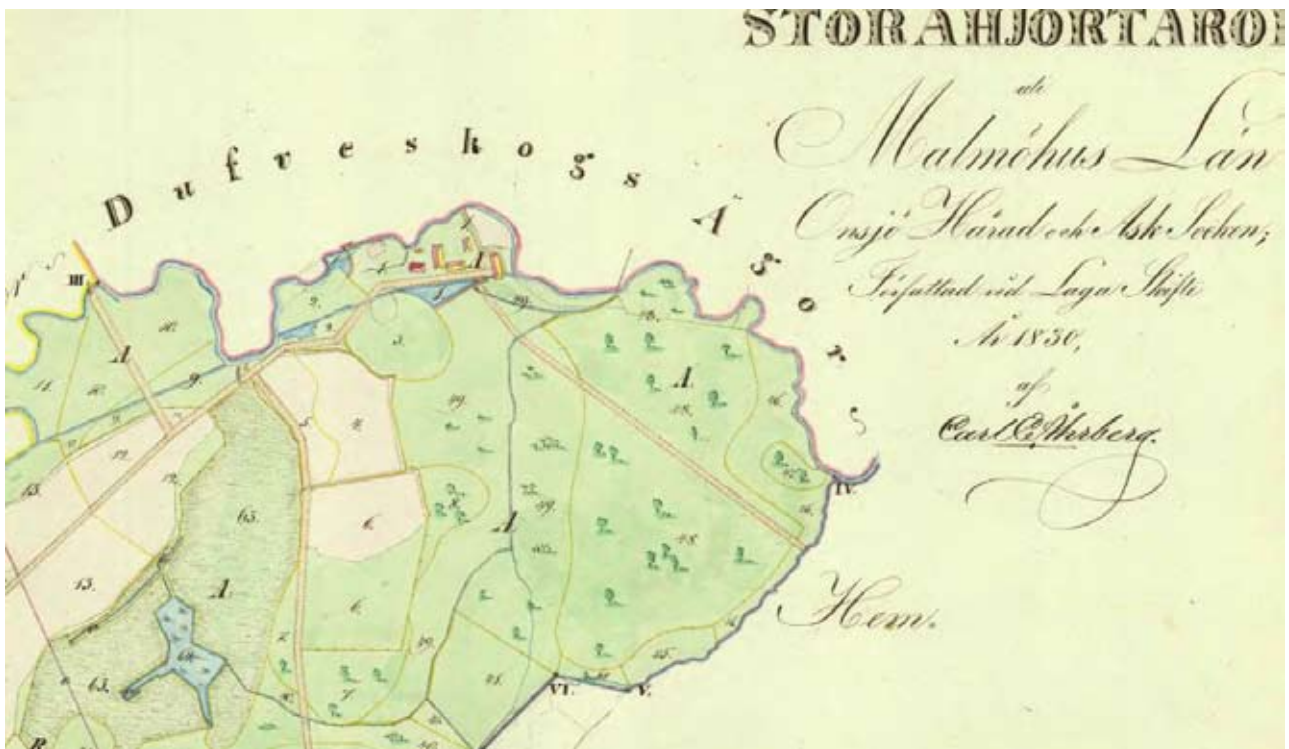
Som av en händelse (!) har föreningen en medlem, Gunnar Olin, som är uppvuxen ett stenkast från Hjortaröds mölla. Ur sitt minne kunde han rita upp hur det såg ut med mölledammen och allt där omkring, innan den fylldes igen och den nya vägsträckningen kom att gå rakt över. För de som undrar är Stora Hjortaröd och Hjortaröds mölla samma sak. Möllan fanns på gården Stora Hjortaröd och den låg vid Lilla Bäljaneå där idag ett stort jordbruk finns (den f.d. pälsdjursfarmen).

Gunnars skiss med hur dammvallarna var placerade etc. gjorde att Kulturlandskapsgruppen kunde göra ett fysiskt besök på platsen och få en stor behållning av detta. Vi fann rester av dammen, såg hur vattenfåran till kvarnhjulet var placerad m.m. och kunde göra oss en föreställning om hur det såg ut för ca 100 år sedan.



*Hjortaröds mölla målad av den danske konstnären Adolf Mackeprang. Han var bror till Johannes Mackeprang som ägde möllan kring förra sekelskiftet. Målningen är utförd år 1902.*

Men när byggdes den första möllan i St. Hjortaröd? Vem bodde och verkade där? Vilken typ av mölla användes? Vilka använde sig av möllan - var det bara gården eller hur långt ifrån kom man med säd till malning? Vad odlade man och räckte det till gårdens behov? Frågorna är hur många som helst och här kände Kulturlandskapsgruppen att det fanns ett mycket intressant objekt som



På denna karta från år 1830 syns dammen och St. Hjortaröds mölla tydligt. Gården St. Hjortaröd bestod av ett flertal byggnader.

kunde beskrivas på många sätt. Kulturhistoria som är intressant långt utanför den egna gruppen.

### Möllans historia

Följande är en kort sammanfattning över vad gruppen hittills fått fram.

Vi började med att leta efter när möllan kom till. Gamla skifteskarter var utgångspunkten. På en karta över Stora Hjortaröd från år 1804 finns inte kvarn och kvarndamm med. Däremot visar en skifteskarta från år 1830 både damm och kvarn väl utritade. Lite detektivarbete gjorde att vi fann en militärrapport över området "Thersners beskrivning över området" gjord år 1815. I den finns vattenkvarnen i St. Hjortaröd nämnd. I samma rapport finns också beskrivet hur många djur det fanns av olika slag på exempelvis Hjortaröd, likväl som avkastningen på åkrarna.

Det går att gissa sig till att vattenkvarnen byggdes kring år 1810. Förmodligen hade den "överfallshjul vid damm" d.v.s. litet vattenlopp, stort fall. Fallhöjden i Lilla Bäljaneå mellan Ask och Röstånga är över 30 meter på denna korta sträcka så det är troligt att det var en sådan mölla. De byggdes oftast i två våningar eftersom kvarnhuset tog en sådan plats.

Men var detta den ursprungliga möllan? St.

Hjortaröd och Duveskogs ägor gränsade till varandra, gränsen var Lilla Bäljaneå. Genom att studera skifteskarter över Duveskog fann vi på en karta från år 1782 att två "qvarnar" tillhörande St. Hjortaröd fanns redan då. De var placerade i ån utan att någon damm var byggd. Troligtvis var det två "skvaltmöllor" som är den enklaste formen av vattenkvarnar. De utnyttjade bara det naturligt rinnande vattnet och var inte särskilt kraftfulla – men räckte säkert till gårdens behov.

Ser vi mer i nutid vet vi också att möllan var markerad som en vattenkvarn på den häradsekonomska kartan från år 1915. Vi kan således konstatera att det funnits en aktiv vattenmölla i St. Hjortaröd under ca 150 år.

Men vem bodde och verkade på Hjortaröd under alla dessa år? Under ledning av "släktforskarproffset" Stig Pettersson, med i Kulturlandskapsgruppen men även aktiv i Sloff (Svalövsbygdens släktforskarförening), håller vi nu på och kartlägger dessa människor och deras intressanta öden. Bouppteckningar, husförhörlängder m.m. ger nya pusselbitar hela tiden. Vi vet att Mackeprang ägde "herrgårdarna" Hjortaröd och Duveskog under slutet av 1800-talet. Många "historiska personer" är nu placerade och vi kan väl nämna den förste vi hittat som kallats mjölnare på St. Hjortaröd. Det var Bonde Torstensson och han kallades mjölnare i en bouppteckning från år 1831.



Även om vi talar om gården St. Hjortaröd så bestod den av ett flertal hushåll förutom ägarens. Det är inte omöjligt att det under en/ flera tidsperiod/-er har funnits en arrendator till möllan och kanske även en annan arrendator till själva jordbruket.

Vårt "grävande" i Kulturlandskapsgruppen går vidare med St. Hjortaröd, men det finns även ett intresse för att kartlägga de andra gårdarna med sina möllor, då på sträckan Ask till Röstånga utefter Lilla Bäljaneå. Är du nyfiken och intresserad? Kom med i arbetet!

### Och så levde de...

Låt oss sluta med lite mer ur Louise Bergwalls spännande levnadsbeskrivning.

*"Under Mackeprangs sista år förlorade vi en liten förmögenhet då alla mejeriprodukter såldes pr. växlar som köparna omsatte efter hand. En stor krasch utbröt i Åstorp där en ostfirma var som köpte allt från oss. Vi måste själv omsätta växlarna i långsamt tempo och Mackeprang var ej längre frisk och dog efter en tid.(1905) Där stod jag med allt omkring mig.*

*Det såg illa ut – vännerna rådde mig att sälja för de vore även engagerade, men jag ville ej gärna, för den tiden var ej lämplig, det var*

*dåliga tider.*

*De skaffade mig en dansk inspektor från Jylland, han hade sjelf en gård en halv mil från Halborg som hette Bestesminde. Sjelv hette han Jens Brunsgaard Hanson, han övertog nu allt jordbruket och jag hade fullt upp med allt annat.*

*Någon tid därefter anmälde sig en köpare till båda gårdarna – en Landtingsman som hade en gård utanför Malmö.*

*Pedersen som var vår vän ville ovillkorligen att jag skulle sälja, och jag insåg, det var klokast, trots priset var lågt. Jag måste böja mig och dagen bestämdes då Jacobsen skulle övertaga gårdarna och alla kreaturen m.m. efter värdering. Köparna skulle utse en värderingsman och jag en.*

*De kom med en god vän och jag tog Pedersen. När de kom bjöd jag på frukost och gott humör vilket gjorde att vännen stod på min sida och resultatet blev bättre än vi tänkt oss. Jag förbehöll mig rätten att bo kvar några månader. Sen hyrde jag en trerums våning i Röstånga och flyttade dit och Inspektoren stannade kvar ett par månader hos den nya ägaren."*

*Bo Lilja*



*Kulturlandskapsgruppen i arbete med att kartlägga de spår som fortfarande finns att se från den en gång så använda möllan.*